

# La Gazette

## de l'école Maurice Martin

Numéro #2

Automne/Hiver 2022

---

Chers parents, chers enfants, nous vous retrouvons peu avant les vacances de fin d'année pour notre deuxième édition de cette gazette de l'école. En espérant que vous ayez apprécié la première !

### Activités périscolaires

■ Depuis la rentrée scolaire, et ce grâce aux animateurs du service informatique de la communauté de commune (CCMSL), le « Club des geeks » a été mis en place en période périscolaire du soir pour les élèves de CE2-CM1-CM2, tous les lundis et jeudis jusqu'à 18h. Nous avons d'excellents retours 😊 de la part de nos jeunes geeks de l'école !

Il s'agit, pour être plus précis, d'initier les enfants à différentes activités autour du numérique : réalisation et montage d'un court métrage, découverte de la réalité virtuelle, programmation de robot, programmation d'un jeu vidéo, modélisation en 3D et impression 3D,...

Renseignements et inscription auprès de la mairie.

Si vous êtes disponible pour partager une compétence ou une passion

particulière, nous vous attendons pour intervenir en tant que bénévole.  
(contact : mairie)

### Cantine

La période Covid étant terminée, nous avons pris la décision, depuis le début de l'année scolaire, de reprendre le rythme de 3 services au lieu des 4 qui nous étaient imposés depuis les restrictions sanitaires. Les enfants profitent ainsi d'un temps de repas rallongé, donc plus de confort, donc plus de temps pour déguster son dessert. 😊🍰

### Noël à l'école

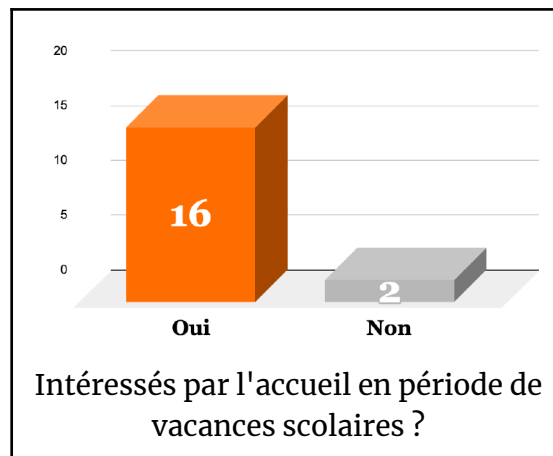
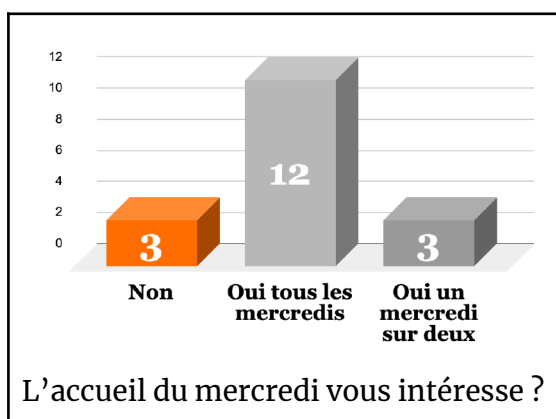
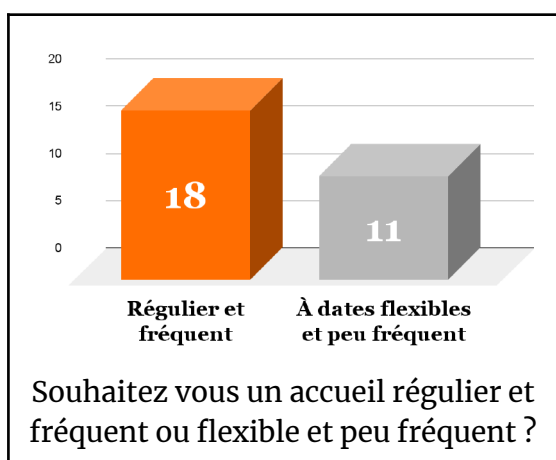
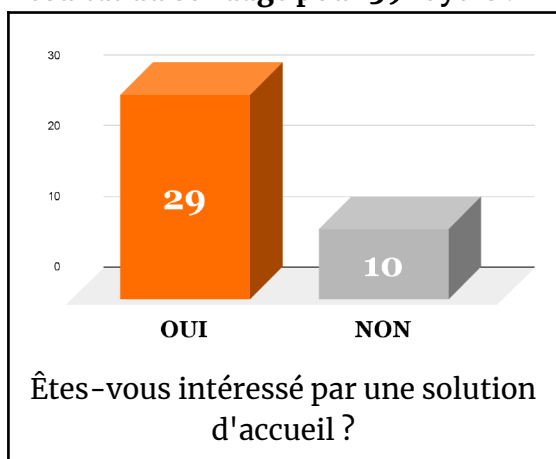
Les sapins de Noël sont arrivés dans les classes et ont été décorés par les enfants avec les maîtresses. (voir photos en dernière page)

✉️🧑🏻‍🎄 Nous avons reçu à la Mairie la lettre recommandée avec accusé de réception du père Noël. Sa visite aux enfants de l'école Saint Martin est donc bien confirmée avant les vacances.

# Garderie du mercredi et vacances scolaires

Nous vous remercions pour vos réponses au sondage concernant le recensement des besoins d'accueil des enfants de la commune. 39 foyers ont répondu, ce qui équivaut à 47 enfants.

## Résultat du sondage pour 39 foyers :



Malheureusement, le nombre d'enfants ayant un besoin régulier d'accueil le mercredi et durant les vacances n'est pas suffisant pour pouvoir proposer un service de centre de loisirs au sein de notre commune.

Les parents ayant un besoin urgent d'accueil le mercredi peuvent contacter la mairie ([mairie@lagenevraye.fr](mailto:mairie@lagenevraye.fr)) afin d'être orientés vers une solution dans l'une de nos communes voisines.



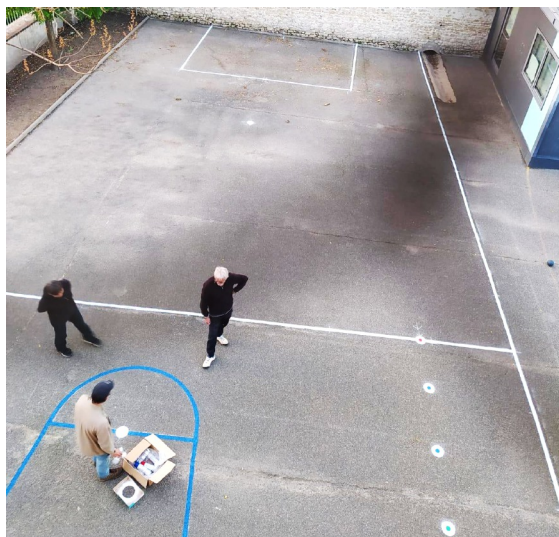
Concernant les vacances scolaires, la municipalité de Moret Loing et Orvanne nous informe que des places sont disponibles dans leurs différents accueils de loisirs. Inscrivez-vous, ouvrez un dossier, pour recevoir les places libres avant chaque vacances scolaires.

[actioneducative@moretloingetorvanne.fr](mailto:actioneducative@moretloingetorvanne.fr)  
01 60 70 32 74

Des solutions supplémentaires sont en cours d'étude.

## Travaux et améliorations

### Peintures au sol



Nous avons sorti règles et peintures aérosols afin de peindre dans la cour de récréation un terrain de foot et 2 espaces baskets pour les enfants. Ils ont eu un vif succès. De véritables ballons de basket et un mini-but de football sont en cours d'achat afin de, nous l'espérons, susciter des vocations sportives.

En prochain projet de peinture au sol : une marelle, des peintures pour des jeux sportifs et un circuit de vélo/trotinette petit format pour les maternelles.

### Abri à vélo

Les plans d'un abri à vélo accolé au préau, du côté verger, sont validés. Il devrait voir le jour et être terminé au printemps 2023.

## Le Verger de l'école

Nous nous réjouissons d'annoncer que le "Verger" enherbé accessible par la cour de récréation sera ouvert aux élèves ce printemps, après une rénovation des clôtures et la taille des arbres. Quoi de mieux que de la verdure et de l'ombre pendant les journées chaudes ?!



### Barrières séparatives



Nous avons investi dans des barrières séparatives de l'espace de récréation de notre cour d'école. Ceci permet de donner un repère visuel clair et précis à nos élèves de l'espace qu'ils sont autorisés à occuper durant les récréations. Légères, solides et plutôt jolies : simples mais efficaces.



### Surprise à venir

Indices : elle se trouvera sous le préau et sa surface sera de 9 mètres carrés. Livrée à la nouvelle année 2023.





**Classe de GS, CP et CE1**



**Classe de PS, MS et GS**



**Classe des CM1 et CM2**



**Classe des CE1 et CE2**

Contactez la mairie pour toutes questions relatives à la vie périscolaire.

[mairie@lagenevraye.fr](mailto:mairie@lagenevraye.fr)

01.64.45.83.81

*“Nous vous donnons rendez-vous prochainement pour la parution d’une nouvelle gazette.*

*Nous souhaitons à toutes les familles de l’école, nos enseignantes et équipes périscolaires d’agréables fêtes de fin d’année !”*

*À bientôt,  
L’équipe municipale*